



**Dům dětí a mládeže Třebíč**

# **ŠKOLNÍ VZDĚLÁVACÍ PROGRAM**

## 1. Identifikační údaje

Název: **Dům dětí a mládeže Třebíč**  
Status: **příspěvková organizace**  
IČO: **720 83 948**  
Sídlo: **Tomáše Bati 1084, 674 01 Třebíč**  
IZO: **108 026 078**  
Identifikátor zařízení: **691 002 410**  
Rozhodnutí o zařazení do školského rejstříku: **č.j. KUJI 92867/2010**

Účel činnosti: **Organizace je zřízena za účelem výchovy, vzdělávání a rekreační činnosti dětí, mládeže a dospělých ve volném čase.**

Předmět činnosti: **Předmětem činnosti je organizování zájmového vzdělávání podle zákona č. 561/2004 Sb. (školský zákon) a vyhlášky č. 74/2005Sb. (vyhláška o zájmovém vzdělávání)**

Zřizovatel: **Město Třebíč**

Ředitelka zařízení: **Mgr. Jarmila Pavlíčková, MBA**

Telefon: **739 568 007**

Web: **www.ddmtrebic.cz**

E-mail: **pavlickova@ddmtrebic.cz**

Platnost dokumentu: od 1. 9. 2011

Inovace dokumentu: od 1. 9. 2025

Razítko, podpis ředitelky:

## 2. Charakteristika zařízení

Dům dětí a mládeže Třebíč je zařízením pro volný čas dětí, mládeže a dospělých. Zajišťuje výchovné, vzdělávací, rekreační a osvětové činnosti pro děti, žáky, veřejnost a pedagogické pracovníky. Je otevřeným pracovištěm pro všechny věkové a sociální skupiny. Nabízí zájmové vzdělávání v pravidelné, příležitostné, táborové a spontánní činnosti, v pořádání kurzů pro pedagogické pracovníky a pro veřejnost. Pracuje s talentovanými žáky a zabývá se prevencí patologických jevů, nabízí výukové programy pro mateřské a základní školy.

**Posláním DDM Třebíč** je poskytovat široké veřejnosti nabídku atraktivních možností aktivního trávení volného času a podporovat tak správný životní styl.

Umožňovat zajímavé formy rekreace, relaxace a odpočinku, nenásilnou a poutavou formou předávat dalším generacím znalosti, dovednosti a klíčové kompetence nutné pro další život.

Dalším úkolem je umožnit dospělým zájemcům možnost seberealizace v jejich volném čase.

Činnost DDM se řídí zákonem 561/2004 Sb. (školský zákon), 563/2004 Sb. (zákon o pedagogických pracovnících, vyhláškou 74/2005 Sb. – o zájmovém vzdělávání a dalšími platnými právními předpisy z oblasti školství, bezpečnosti...

DDM Třebíč má hlavní pracoviště Tomáše Bati 1084, 674 01 Třebíč a **odloučená pracoviště:**

Tomáše Bati 1077 (budova B)

Hvězdárna – Švabinského ul. 1310/5

TZ Skřipina – Kuroslepy 81

Dětské dopravní hřiště Bartuškova

Na všech těchto pracovištích probíhají činnosti pravidelné, nepravidelné, táborové.

### **Provoz:**

Prostory Domu dětí a mládeže Třebíč (dále jen DDM Třebíč) slouží výchovně-vzdělávací a zájmové činnosti.

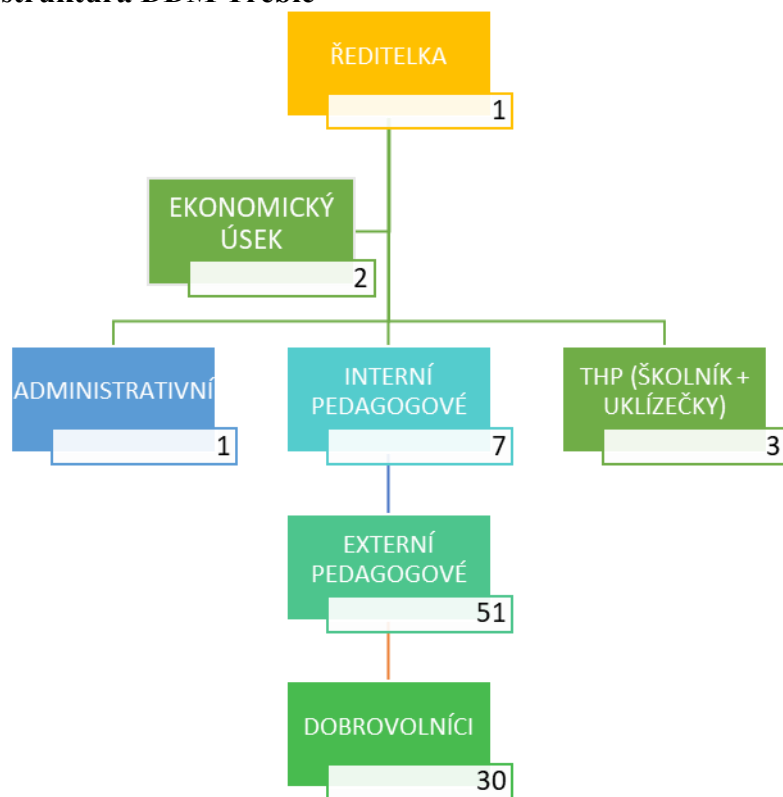
Prostory hlavní budovy jsou přístupné:

- v pracovní dny: od 7:00 do 21:00 hodin;

- o víkendech a ve svátky: dle potřeby a rozsahu akcí, zpravidla od 8:00 do 20:00 hodin;

- během letních prázdnin: zpravidla od 8:00 do 16:00 hodin;
- v budově je vyvěšen aktuální rozvrh pravidelné činnosti a přehled plánovaných aktivit;
- úklid objektu provádí uklízečka (interní zaměstnanec DDM) na základě své pracovní náplně;
- údržbu objektu provádí školnice DDM, při větších opravách je zajištěna příslušná odborná firma.

### Organizační struktura DDM Třebíč



## **Personální obsazení**

Z 8 interních pedagogických pracovníků plně splňují pedagogickou způsobilost dle zákona č.563/2004 Sb. všichni pracovníci. Další vzdělávání pedagogických pracovníků probíhá formou individuálního studia a účasti na akreditovaných vzdělávacích programech.

Přímá pracovní činnost zahrnuje:

- vedení dvou až tří zájmových kroužků, ředitelka jeden,
- spontánní činnost,
- soutěže,
- příležitostná činnost,
- táborová činnost

**Mgr. Jarmila Pavlíčková, MBA**

ředitelka DDM (od 1. 4. 2011)

**Miloš Fiala**

pedagog volného času (pohyb, dopravní výchova)

**Mgr. Kamil Svoboda**

pedagog volného času (zážitková pedagogika, sport)

**Mgr. Lenka Sochorová**

pedagog volného času (keramika, výtvarné kurzy)

**Kateřina Voborná, DiS.**

pedagog volného času (hudební, výtvarné)

**Romana Svobodová**

pedagog volného času (sport, zážitková pedagogika, Zoo koutek)

**Mgr. Jana Švihálková**

pedagog, vedoucí hvězdárny

**Kristýna Jelečková, DiS.**

pedagog volného času (hvězdárna)

**Milena Nováčková**

zástupce, ekonomka DDM,

**Kristýna Nováčková**

ekonomka

**Lenka Chovanová**

administrativa, pokladní, pedagog volného času

**Jan Kubíček**

školník

**Jana Geržová**

uklízečka, pedagog volného času

**Eliška Kornetová**

uklízečka, pedagog volného času (předškolní vzdělávání)

### **Kritéria vychovatele DDM:**

- vysoké pracovní nasazení,
- doplňování kvalifikace a odborností v rámci DVPP a způsob využití nově získaných poznatků,
- komunikační schopnosti a dobrá reprezentace zařízení,
- schopnost týmové spolupráce,
- organizační schopnosti.

### **Externí pedagogičtí pracovníci:**

Zajišťují činnost v zájmových útvarech, zajišťují táborové činnosti, pomáhají při příležitostných činnostech. Na začátku školního roku jsou externí pracovníci proškoleni o BOZP, jsou seznámeni s vnitřním řádem, je s nimi sepsána dohoda o pracovní činnosti a dohoda o provedení práce.

### **Ekonomické podmínky**

DDM Třebíč je příspěvkovou organizací s různými zdroji financování:

- státní rozpočet,
- příspěvek zřizovatele,
- vlastní zdroje z hlavní činnosti (zápisné účastníků),
- granty a projekty.

Zásady hospodaření se řídí obecně platnými právními normami pro hospodaření příspěvkových organizací, pravidly hospodaření stanovenými zřizovatelem, právními předpisy pro zájmové vzdělávání a dalšími podmínkami formulovanými v souboru vnitřních norem. Kontrolní mechanismy jsou zajišťovány vnitřním kontrolním systémem a vnějšími kontrolami.

Zájmové vzdělávání je poskytováno za úplatu. Splatnost úplaty stanoví ředitelka. Úplata může být snížena nebo prominuta dle pravidel uvedených ve vyhlášce č. 74/2005 Sb., o zájmovém vzdělávání. Výše úplaty za zájmové útvary, tábory a akce podléhá schválení vedení DDM.

## Hlavní oblasti a formy činnosti DDM Třebíč

Formy vzdělávání vycházejí jednak z § 111 školského zákona a dále § 2 vyhlášky

74/2005Sb. o zájmovém vzdělávání.

Svou zájmovou činnost vyvíjí především v těchto oblastech: technická a počítačová, přírodovědná, estetická, rukodělná, výtvarná, keramická, sportovní, pohybová a taneční, práce s předškoláky, pro mládež. Činnost Domu dětí a mládeže je přesně vymezena vyhláškou MŠMT 74/2005 Sb. Vyhláška o zájmovém vzdělávání. DDM nabízí mnoho forem trávení volného času.

- **pravidelná zájmová činnost** – *kroužky, kluby a kurzy, dopravní výchova pro školy*
- **příležitostná zájmová činnost**, vč. aktivit pro zdravotně postižené děti a mládež – *programová odpoledne k různým příležitostem, k českým tradicím, zapojení do kulturně společenských akcí ve městě, exkurze*
- **prázdninová a víkendová činnost** – tábory, víkendové programy, odborná soustředění apod.
- **organizace soutěží** – soutěže vyhlašované MŠMT (dle aktuálního pověření Krajem vysočina), a soutěže vyhlašované DDM
- **spontánní činnost** – přístup do kluboven a do heren, přístup na dopravní hřiště
- **poskytování odborné a vzdělávací pomoci pro MŠ a ZŠ** – *semináře, besedy, praktické dílny, poskytování praxí, metodická a odborná činnost, školy v přírodě, výlety, zážitkové kurzy atd.*
- **poskytování materiální pomoci** – knihy, ozvučení akcí, startovní čísla, stojany, nástěnky, stoly, židle, knihy, hodnotící čísla a tabulky, fotoaparát, videokamera atd.
- hlavním úkolem DDM je ve školním roce zabezpečení odpovídající nabídky volnočasových aktivit pro děti a mládež z Třebíče a okolních obcí. Nábor dětí do pravidelné zájmové činnosti je realizován na základě informačních letáčků, návštěvy škol, zveřejnění v novinách, na našich stránkách ([www.ddmtrebic.cz](http://www.ddmtrebic.cz)), na plakátovacích plochách a na sociálních sítích (facebook DDM Třebíč, Instagram DDM Třebíč)
- **akreditované kurzy** – v oblasti výtvarné a keramické (pro veřejnost a pedagogy)

- organizováním soutěží a výstav prací dětí a mládeže, a to ve spolupráci se školami a dalšími institucemi
- nabídkou počítačové klubovny internetu pro děti, které nemají možnost přístupu k internetu
- osvětovou činností včetně shromažďování informací pro děti i dospělé v rámci prevence sociálně patologických jevů (organizování besed a různých činností)

### **Cílové skupiny**

- děti mateřských škol (3–6 let)
- děti základních škol (6–15 let)
- studenti a mládež (16–26 let)
- zdravotně postižené děti a mládež
- dospělí
- senioři
- těhotné ženy a matky na mateřské dovolené
- rodiče s dětmi
- učitelé MŠ, ZŠ a SŠ, vychovatelky ŠD a ŠK
- neziskové organizace
- externisté DDM a dobrovolní pracovníci
- sponzoři, firmy, zřizovatel

## **Pravidelná zájmová činnost**

Pravidelná zájmová činnost je realizována v zájmových kroužcích, klubech a kurzech. Nabídka kroužků na nový školní rok je veřejnosti nabízena s předstihem, nabídkové letáky roznášeny do škol během prvního týdne v měsíci září, dále na internetových stránkách [www.ddmtrebic.cz](http://www.ddmtrebic.cz), na vývěskách a nástěnkách (přímo v Domě dětí, ve školách), rozdávány při příležitostných akcích, dále byla nabídka zájmových kroužků prezentována v denním tisku a na plakátových vývěskách. Zápis probíhá během měsíce září a druhý probíhá během měsíce ledna (možnost přihlášení do zájmových útvarů je od července). Nabídka vychází ze zájmu a požadavků dětí, mládeže a rodičů a personálních i prostorových možností Domu dětí. Činnost aktivit probíhá od září do poloviny června, příp. o letních prázdninách (soustředění, tábory).

Trvalý důraz je kladen na kvalitu obsahového a organizačního zabezpečení a práci s vedoucími. Vedením kroužků jsou ve většině případů pověřováni odborně připravení vedoucí. Dům dětí poskytuje vedoucím metodickou pomoc, literaturu, vybavení a připravuje vzdělávací programy.

**Cílem pravidelné zájmové činnosti je poskytovat dětem, mládeži i dospělým zájemcům pestrou nabídku volnočasových aktivit.**

Nabídka zájmových útvarů na aktuální školní rok viz č. 1.

## **Příležitostná zájmová činnost**

DDM Třebíč připravuje kulturní programy, společenské akce a programová odpoledne pro děti a mládež, rodiče s dětmi a dospělé. Důraz je kladen na propagaci, dobré organizační a personální zajištění a důsledné vyhodnocení.

DDM připravuje programy pro děti a mládež vycházející z lidových tradic a zvyků, např. Vánoční a Velikonoční dílničky, pečení perníčků, Slet čarodějnic, Čerti apod. Dále pořádá velké akce jako např. Den Země, Den dětí, Karneval, a další akce, kde se prezentují aktivity DDM (bowlingové turnaje, stolní tenis...). DDM se podílí i zapojuje jako spolupořadatel do významných akcí ve městě např. Dýňobraní, Pochod za světlem, dopravní dopoledne.

Akce jsou prezentovány a propagovány v celkovém měsíčním přehledu, který je na webových stránkách DDM na adrese [www.ddmtrebic.cz](http://www.ddmtrebic.cz), výlepových plochách, širší prezentace v tisku – Třebíčský zpravodaj, Horácké noviny a dalších médiích a na sociálních sítích DDM (facebook, instagram).

Akce jsou připravovány podle jednotné osnovy (tzn. organizační zajištění akce – je určena jedna pověřená osoba, která za akci zodpovídá – garant akce), vše je projednáno na pracovních poradách (převážně pondělí). O konání a počtu účastníků, materiálu, příjmech a výdajích na akci je vedena objektivní evidence. Příležitostná zájmová činnost zahrnuje nabídku organizovaných příležitostných nebo cyklických akcí výchovně vzdělávacího nebo rekreačního charakteru. Cílem příležitostné zájmové činnosti DDM je zapojit děti a mládež, nevyhledávající pravidelnou zájmovou činnost (např. do sportovních a výtvarných soutěží). Příležitostné aktivity jsou také významnou formou prezentace DDM na veřejnosti (např. Den dětí, Den Země, apod.).

### **Prázdninová a víkendová činnost**

V období prázdnin, v průběhu školního roku i o hlavních prázdninách zajišťuje DDM pobytové a příměstské tábory, odborná soustředění, víkendové pobyty, výlety, táboření. Nabídka je určena členům pravidelných zájmových aktivit a široké veřejnosti i za hranice Třebíče.

Letní tábory jsou považovány za vyvrcholení celoroční činnosti kroužků a klubů a zároveň možnost, jak získat děti pro pravidelnou zájmovou činnost. Nabídka na léto se prezentuje na webových stránkách DDM již od začátku ledna, protože je o letní tábory velký zájem. Všichni hlavní vedoucí táborů, někteří oddíloví vedoucí a ped. zaměstnanci prošli jak školením hlavních vedoucích táborů, tak kurzem zdravotníka zotavovacích akcí. Oddíloví vedoucí i instruktoři byli pečlivě vybíráni z řad studentů ped. škol a stálých spolupracovníků DDM, byli proškoleni o bezpečnosti práce s dětmi před zahájením táborů. Největší oblibě se těší rukodělné dílničky, společenské hry a večerní diskotéky. Samozřejmě i naplánovaná návštěva mnoho zajímavostí v okolí. V červnu byly programy táborů na poradě projednávány a schvalovány vedením DDM.

Tábory probíhají na turistické základně DDM Skřipina – v údolí u řeky Oslavy, dále v Heralticích.

Pro děti, které nechtějí odjet od rodičů, jsou připraveny příměstské tábory. Příměstské tábory většinou začínají od 8 hodin a končí v 15 hodin. Pro děti je připraven pestrý program, např. keramika, výtvarné činnosti, výlety a v případě pěkného počasí koupání na Polance. O příměstské tábory je velký zájem.

### **Individuální práce**

Individuální práci je systematická práce s talentovanými dětmi a mládeží. Je realizována zejména vyhledáváním a podporou talentovaných dětí (taneční soutěže, internetové soutěže), vytvářením speciálních zájmových kroužků a klubů (sportovní příprava, výuka na hudební nástroje apod.), odborným

poradenstvím (konzultace k SOČ, seminárním a studentským pracím apod.), organizováním vzdělávacích akcí, odborných soustředění (taneční soustředění, semináře, besedy s odborníky apod.)

### **Soutěže a přehlídky**

DDM Třebíč připravuje, organizuje a materiálně i personálně zajišťuje soutěže z pověření Kraje Vysočina:

- okresní kola
- krajská kola

### **Seznam okresních kol soutěží pořádaných v DDM Třebíči vyhlašovaných MŠMT:**

1. Matematická olympiáda
2. Soutěž v cizích jazycích – němčina (SŠ III.)
3. Dějepisná olympiáda
4. Soutěž v cizích jazycích – angl. (SŠ III.)
5. Soutěž v cizích jazycích – něm. (ZŠ II. A, II. B)
6. Chemická olympiáda (ZŠ D)
7. Soutěž v cizích jazycích – angl. (ZŠ II. A, II. B)
8. Olympiáda v českém jazyce (ZŠ)
9. Olympiáda v českém jazyce (SŠ)
10. Zeměpisná olympiáda (ZŠ A, B, C, D)
11. Soutěž dětí a mládeže v programování
12. Dětská scéna III (ZŠ 2. – 9. tř.)
13. Dětská scéna I (ZŠ 1. – 5. tř.)

14. Fyzikální olympiáda (ZŠ E, F)
15. Matematická olympiáda (ZŠ 26, 27, 28)
16. Biologická olympiáda (ZŠ C)
17. Středoškolská odborná činnost (SŠ)
18. Pythagoriáda
19. Sportovní hry mládeže a žáků speciál. škol
20. Biologická olympiáda (ZŠ D)

A další, které budou v tom roce vyhlášeny MŠMT.

### **Spontánní činnost**

Spontánní činností je jednorázová i průběžná nabídka aktivit a činností, volně a nezávazně přístupných všem zájemcům, bez pevného řádu a časového vymezení a za nepřímého pedagogického působení, avšak za dodržení vnitřních pravidel. Od 1.3.2025 otevřen KLUB DDM – na autobusovém nádraží.

DDM Třebíč v rámci spontánních činností nabízí např.:

- klubovny DDM
- ZOO koutek (odloučené pracoviště budova B)
- otevřené dopravní hřiště pro veřejnost
- taneční sál v DDM
- hernu pro předškolní děti s rodiči
- možnost prezentací a vystoupení v rámci akcí pro veřejnost
- konzultační, metodickou a poradenskou činnost apod.

## **Další aktivity**

Pro školy, neziskové organizace i podnikatelské subjekty zajišťuje DDM zábavné, relaxační výchovně vzdělávací programy pro děti, mládež i dospělé, vč. technického zázemí (např. ozvučení, moderování, vystoupení).

## **Spolupráce**

DDM Třebíč při své činnosti spolupracuje se všemi školami a školskými zařízeními na území města Třebíč i mimo město, neziskovými organizacemi, úřady na místní i regionální úrovni, podnikatelskými subjekty a jednotlivci.

**Cílem je aktivní komunikace, otevřená a partnerská spolupráce.**

## **Propagace na veřejnosti**

- Výroční zpráva DDM – výroční zprávy jsou vydávány za školní rok a jejich smyslem je objektivně informovat o skutečných aktivitách pro děti, veřejnost i pedagogy, projektech, příjmech a výdajích DDM, o partnerských a spolupracujících organizacích.
- Spolupráce s médii – DDM pravidelně udržuje kontakt s Třebíčským zpravodajem, Třebíčskými novinami. (Cílem je aktuálně a pravdivě informovat média o probíhajících aktivitách v DDM.)
- Další propagační aktivity – DDM pravidelně informuje veřejnost o svých aktivitách prostřednictvím plakátů, které jsou umístovány do vývěsních skříněk u budovy DDM, na nástěnkách ve školách a plakátovacích plochách ve městě a formou informačních letáčků v Informačním centru města Třebíč a nabídkových letáčků, které jsou přímo distribuovány tak, aby je do ruky dostalo každé dítě i rodič (na ZÚ, na akcích, ve škole, v poštovních schránkách apod.)
- Webové stránky [www.ddmtrebic.cz](http://www.ddmtrebic.cz) – průběžně aktualizovány.
- Facebook, Instagram DDM – sociální síť DDM Třebíč

### **3. Konkrétní cíle vzdělávání**

Cíl je základním a nezbytným předpokladem každého pedagogického působení. Usnadňuje volbu efektivních pedagogických prostředků, výběr konkrétních činností, má zásadní vliv na formování personálních, materiálních a dalších podmínek výchovy a vzdělávání. Srozumitelně deklarovaný cíl vzdělávání plní pro účastníky i významnou funkci motivační a informační, což má právě v oblasti zájmového vzdělávání mimořádný význam pro rozhodování účastníků činnosti.

Cíle vzdělávání jsou vyjádřeny na třech úrovních:

- Obecné cíle zájmového vzdělávání
- Kompetence absolventa zájmového vzdělávání
- Výukové cíle (výsledky vzdělávání) jednotlivých oblastí zájmového vzdělávání

#### **Dlouhodobé cíle**

- vybírat do vedení zájmových útvarů kvalitní vedoucí,
- plnit funkci výchovně vzdělávací a kulturní,
- nabízet výchovně vzdělávací programy pro rodiče i dospělé,
- zavádět nové prvky a přitažlivější formy práce pro starší děti a mládež,
- spolupracovat při organizování celoměstských akcí s ostatními organizacemi a institucemi,
- spolupracovat s místními podnikateli, firmami a ostatními, především při výchovně zábavných a sportovních soutěžích

Dlouhodobé cíle vycházejí především z dlouhodobého záměru vzdělávání a rozvoje vzdělávací soustavy MŠMT a z dlouhodobého záměru vzdělávání a rozvoje vzdělávací soustavy v našem městě Třebíči. V současnosti kromě našeho DDM (zřizováno Městem Třebíč) pracuje na území Třebíče přibližně 30 občanských sdružení, o jejichž činnosti nevede nikdo záznamy. Činnost občanských sdružení zaměřená na volnočasové aktivity dětí a mládeže i činnost domu dětí a mládeže (DDM) je finančně podporována Městem Třebíč formou grantů každoročně vyhlašovaných v rámci celoměstských programů podpory využití volného času dětí a mládeže na území města a přilehlého okolí. Dům dětí a mládeže tvoří základní strukturu pro nabídku mimoškolních aktivit pro děti a mládež na území města.

### **Vybrané priority DDM Třebíč v oblasti činnosti**

- a) další zefektivňování činnosti a vyšší míra využití tohoto zařízení mládeží za daných ekonomických podmínek při zachování jejich specifik, zavádění nových prvků a přitažlivějších forem práce se staršími dětmi a mládeží, rozšiřování jednorázových aktivit
- b) další zajišťování kvalitní propagace činností DDM zabezpečující nabídku v oblasti mimoškolní činnosti dětí, a zvláště dospívající mládeže
- c) zvyšování kvalifikace pedagogických pracovníků a sledování jejich práce směrem k zavádění nových prvků a forem práce s dětmi, a především s mládeží
- d) zachování výše příspěvků na úhradu nákladů na činnost ze strany účastníků tak, aby účast na činnostech poskytovaných DDM nebyla limitována sociálními možnostmi účastníků.

### **Cíle zájmového vzdělávání**

Obecné cíle vycházejí z § 2 odst. 2 školského zákona a v DDM jsou jimi zejména:

- a) rozvoj osobnosti člověka, který bude vybaven poznávacími a sociálními způsobilostmi, mravními a duchovními hodnotami pro osobní a občanský život, výkon povolání nebo pracovní činnosti, získávání informací a učení se v průběhu celého života,

- b) pochopení a uplatňování zásad demokracie a právního státu, základních lidských práv a svobod spolu s odpovědností a smyslem pro sociální soudržnost,
- c) pochopení a uplatňování principu rovnosti žen a mužů ve společnosti,
- d) utváření vědomí národní a státní příslušnosti a respektu k etnické, národnostní, kulturní, jazykové a náboženské identitě každého,
- e) poznání světových a evropských kulturních hodnot a tradic, pochopení a osvojení zásad a pravidel vycházejících z evropské integrace jako základu pro soužití v národním a mezinárodním měřítku,
- f) získání a uplatňování znalostí o životním prostředí a jeho ochraně vycházející ze zásad trvale udržitelného rozvoje a o bezpečnosti a ochraně zdraví

### **Obecné cíle:**

Cílem zájmového vzdělávání v podmínkách DDM Třebíč není osvojování co největšího objemu faktů, ale získávání klíčových kompetencí jako vyváženého souboru vědomostí, dovedností, schopností, postojů a hodnot, důležitých pro osobní rozvoj a uplatnění každého člena společnosti. V tomto pojetí zaměříme naše aktivity na směřování ke komplexnějším a prakticky zaměřeným dovednostem, se kterými je možné uspět jak ve známých situacích, tak v situacích nových, na základě vlastní aktivity, sebeuvědomění a spolupráce. Zájmovým vzděláváním uskutečňovaným v DDM Třebíč chceme navozovat nejen pracovní a učební úspěšnost, ale také vytvářet záruky psychické pohody, sociální způsobilosti a stability člověka jako člena společnosti v současném i budoucím velmi dynamickém a mnohdy rozporném světě.

V zájmovém vzdělávání chceme využívat moment dobrovolnosti, který je charakteristickým prvkem pro účastníky zapojené do této formy vzdělávání a umožňuje snazší a účinnější kontakt s lektorem, vedoucím, pedagogem a ve svém důsledku i rychlejší a hlubší osvojování si nových poznatků, vědomostí, dovedností a návyků. Ve své nabídce nechceme konkurovat specializovaným zařízením školským i jiným, jejichž činnost směřuje k získání vyšší kvalifikace nebo profesní odbornosti. V duchu filozofie udržitelného rozvoje chceme prostřednictvím účasti v zájmovém vzdělávání v jeho účastnících podporovat vědomí, že pocit harmonie a spokojenosti je třeba nacházet ve vlastní tvořivé činnosti, nikoli v hromadění materie kolem nás. Cílem zájmového vzdělávání v DDM je spokojený, vyrovnaný člověk, který si nové poznatky osvojil při aktivitě, jež mu přinesla i citový, sociální a etický rozvoj, v prostředí, podmínkách a při použití metod, které mu jsou příjemné a nestresují jej.

Za potencionálního účastníka zájmového vzdělávání považujeme kohokoli, bez ohledu na věk, pohlaví, sociální poměry, dosažené vzdělání, místo trvalého pobytu, kdo svůj zájem deklaruje v řádně vyplněné a v termínu podané přihlášce do zájmového vzdělávání.

### **Konkrétní - krátkodobé cíle**

Konkrétní - krátkodobé cíle jsou podrobně rozpracovány v celoročním plánu činnosti ZÚ na příslušný školní rok. Základním krátkodobým cílem zájmového vzdělávání v DDM je rozvoj klíčových kompetencí, které lze souhrnně definovat: "Umím aktivně a smysluplně naplňovat svůj volný čas a rozvíjet tak dále svůj zájem a nadání."

Účastník vzdělávání - dítě, žák, student, pedagogický pracovník, popřípadě další osoba tak v různých formách zájmového vzdělávání vytváří zejména následné klíčové kompetence: rozvíjí schopnost aktivního trávení volného času, vybírá přiměřené aktivity ke kompenzaci stresu, vytváří návyky pro udržení zdravého životního stylu, vybírá vhodné způsoby, metody a strategie, plánuje, organizuje a řídí vlastní volný čas, vyhledává a třídí informace vedoucí k výběru vhodných aktivit dle osobních dispozic, rozvíjí své zájmy a záliby, umí říci ne na nevhodné aktivity, umí vhodně relaxovat, pracovní nasazení a stres dokáže kompenzovat vhodnými a kvalitními aktivitami, rozvíjí a vede profesní orientaci, odbornost, talent, vede k seberealizaci, zvyšuje zdravé sebevědomí a prohlubuje sebereflexi.

Lze konstatovat, že již sama skutečnost, že se účastník přihlásí a aktivně se do libovolné formy zájmového vzdělávání zapojuje, je významnou klíčovou kompetencí. Tato skutečnost je podložena tím, že účastník (příp. jeho zákonný zástupce) potvrdí svůj zájem o konkrétní činnost jejím vyhledáním v rozsáhlé nabídce subjektů působících na trhu volného času, čímž prokazuje mj. schopnost práce s informacemi včetně jejich dalšího využití v následné komunikaci s realizátorem, dále orientaci ve městě a v jeho dopravním systému, a při vlastní realizaci pravidelných forem zájmového vzdělávání prokazuje i schopnost udržení svého zájmu po delší časový úsek.

## **4. Délka a časový plán vzdělávání**

Délka a časový plán jsou zpracovány především pro pravidelnou výchovnou, vzdělávací a zájmovou činnost. U dalších forem vzdělávání s ohledem na jejich charakter je možné jejich částečné zpracování. Podrobně jsou pak rozpracovány a popsány v plánu činnosti na příslušný školní rok.

Pravidelná výchovná, vzdělávací a zájmová činnost probíhá zpravidla v jednoletých cyklech.

V případě některých aktivit se však jedná o cykly víceleté. Tyto cykly na sebe volně navazují, obsahově jsou přizpůsobeny věku účastníka a dosud jím absolvované délky zájmového vzdělávání (začátečníci – pokročilí).

V průběhu jednoletého cyklu se účastník seznámí a osvojí si základní dovednosti v dané oblasti, v případě víceletých cyklů dále rozvíjí základní dovednosti, vědomosti a návyky, tj. příslušné klíčové kompetence.

Osnovy jednotlivých cyklů jsou koncipovány dle inovovaného ŠVP.

Školní rok začíná 1. září a končí 31. srpna následujícího kalendářního roku. Většina forem vzdělávání je realizována v období školního vyučování s tím, že pravidelná výchovná, vzdělávací a zájmová činnost je zahájena podle jejího zaměření v průběhu září, nejpozději však 7. října. DDM Třebíč zajišťuje některé z forem vzdělávání i v období školních prázdnin (tábory, příležitostná činnost a spontánní aktivity).

### **Pravidelná činnost**

červen/červenec – zveřejnění nabídky na příslušný školní rok

K 15. 9. - uzávěrka přihlášek do ZV

15. 9. - 30. 9. – zahajovací schůzky a úvodní informace

1. 10. – zahájení pravidelné činnosti

15. 6. – ukončení pravidelné činnosti

### **Příležitostná činnost**

Zveřejnění nabídky na veřejně přístupném místě, v tisku, na webových stránkách ([www.ddmtrebic.cz](http://www.ddmtrebic.cz)) cca 1 měsíc před konáním akce, u táborové činnosti cca 6 měsíců před konáním tábora.

## 5. Formy zájmového vzdělávání

Formy vzdělávání vycházejí jednak z § 111 školského zákona a dále z § 2 vyhlášky 74/2005 Sb. o zájmovém vzdělávání.

Zájmové vzdělávání se v DDM uskutečňuje těmito formami:

- a) příležitostnou výchovnou, vzdělávací, zájmovou a tematickou rekreační činností nespojenou s pobytem mimo místo, kde právnická osoba vykonává činnost školského zařízení pro zájmové vzdělávání (divadelní, pěvecká či taneční vystoupení a přehlídky, dny otevřených dveří, akce pro širokou veřejnost, specializované výstavy),
- b) pravidelnou výchovnou, vzdělávací a zájmovou činností (zájmové kroužky, kurzy, kluby a oddíly),
- c) táborovou činností a další činností spojenou s pobytem jak v místech, kde DDM vykonává činnost školského zařízení pro zájmové vzdělávání (táborové základny DDM), tak i mimo tato místa,
- d) osvětovou činností včetně shromažďování a poskytování informací pro děti, žáky a studenty, popřípadě i další osoby a vedení k prevenci sociálně patologických jevů (ICM),
- e) individuální práci, zejména vytvářením podmínek pro rozvoj nadání dětí, žáků a studentů,
- f) využitím otevřené nabídky spontánních činností (otevřené kluby),
- g) péčí o nadané děti, žáky a studenty prostřednictvím vzdělávacích programů, kurzů a exkurzí,
- h) organizováním soutěží a přehlídek dětí a žáků, a to ve spolupráci se školami a dalšími institucemi.

## 6. Obsah vzdělávání

Smyslem a cílem vzdělávání je vybavit všechny účastníky souborem klíčových kompetencí na úrovni, která je pro ně dosažitelná, a připravit je tak na další vzdělávání a uplatnění ve společnosti. To se týká i zájmového vzdělávání. Osvojování klíčových kompetencí je proces dlouhodobý a složitý, který prostupuje všechny stupně školního vzdělávání a jejich osvojování tvoří proces celoživotního učení, vstup a účast v pracovním procesu a celém životě.

Klíčové kompetence nestojí vedle sebe izolovaně, různými způsoby se prolínají, jsou multifunkční a lze je získat vždy jen jako výsledek celkového procesu vzdělávání. Proto k jejich utváření a rozvíjení musí směřovat a přispívat veškerý vzdělávací obsah i aktivity a činnosti, které probíhají i v zájmovém vzdělávání.

V rámci plnění cílů zájmového vzdělávání se snažíme dosáhnout těchto cílových kategorií:

- umožnit účastníkům osvojit si strategii učení a motivovat je pro celoživotní učení;
- podněcovat účastníky k tvořivému myšlení, logickému uvažování a k řešení problémů;
- vést účastníky k všestranné, účinné a otevřené komunikaci;
- rozvíjet u účastníků schopnost spolupracovat a respektovat práci a úspěchy vlastní druhých;
- připravovat účastníky k tomu, aby se projevovali jako svébytné, svobodné a zodpovědné osobnosti, uplatňovali svá práva a plnili své povinnosti
- vytvářet u účastníků potřebu projevovat pozitivní city v chování, jednání a v prožívání životních situací
- rozvíjet vnímavost a citlivé vztahy k lidem, prostředí i k přírodě
- učit účastníky aktivně rozvíjet a chránit fyzické, duševní a sociální zdraví a být za ně odpovědný
- vést účastníky k toleranci a ohleduplnosti k jiným lidem, jejich kulturám a duchovním hodnotám, učit je žít společně s ostatními lidmi
- pomáhat účastníkům poznávat a rozvíjet vlastní schopnosti v souladu s reálnými možnostmi a uplatňovat je spolu s osvojenými vědomostmi a dovednostmi při rozhodování o vlastní životní a profesní orientaci.

## **7. Podmínky přijímání, průběh a ukončování zájmového vzdělávání**

### **7.1 Podmínky přijímání**

- za účastníka zájmového vzdělávání je žadatel přijat dnem podání přihlášky, která obsahuje všechny náležitosti školní matriky. Přihláška se podává prostřednictvím informačního systému Domeček. Podaná přihláška se eviduje jako součást školní matriky, kde se uchovává.
- o přijetí do zájmového vzdělávání se nevydává písemné rozhodnutí, pouze přijetí v systému Domeček.
- není-li možné z kapacitních důvodů zařadit žadatele do zájmového vzdělávání, informuje o tom ředitelka DDM žadatele a projedná s žadatelem nebo jeho zákonným zástupcem náhradní řešení (např. účast v jiném kroužku podobného charakteru a zaměření apod.). V případě, že náhradní řešení žadatel neakceptuje, přihláška do zájmového vzdělávání se stornuje, ale zůstává zařazena ve školní matrice.

### **7.2 Průběh zájmového vzdělávání**

- řádnými účastníky zájmového vzdělávání se stávají zájemci podáním písemné přihlášky
- zájmové vzdělávání probíhá dle ŠVP
- průběh zájmového vzdělávání je závislý na formách a typech činností a je podrobně popsán v plánu činnosti na příslušný školní rok. V případě závažného a opakovaného porušení vnitřního nebo provozního řádu DDM je ředitelka oprávněna účastníka vzdělávání podmíněčně případně nepodmínečně vyloučit.
- účastníci zájmového vzdělávání dodržují pravidla chování, s nimiž je vedoucí seznámí na první schůzce
- do kroužku dochází včas, případnou neúčast omluví u vedení DDM nebo u vedoucího kroužku zákonný zástupce
- za neúčast v kroužku, která není podmíněna zdravotními problémy, se nevrací složený poplatek ani jeho poměrná část, neúčast ze zdravotních důvodů doložená lékařským potvrzením či dlouhodobou neúčastí účastníka ZÚ zakládá nárok na vrácení poměrné části poplatku na základě písemné žádosti rodičů
- chová-li se člen kroužku neukázněně, dlouhodobě porušuje nařízení a pokyny vedoucího kroužku, může být z činnosti kroužku vyloučen. Návrh na vyloučení člena z činnosti kroužku podává vedoucí kroužku na základě opakovaných kázeňských prořešků člena kroužku

- o vyloučení člena z činnosti kroužku rozhoduje ředitelka DDM, ve sporných nebo složitých případech se svolá pro toto projednání pedagogická rada.
- Při vyloučení člena z kroužku z důvodu nekázně se nevrací složené zápisné.**
- v klubovnách se členové kroužků nezdržují bez vedoucího, pokud jim není uložen např. úklid klubovny nebo individuální práce
  - na chodbách se chovají ukázněně, respektují vnitřní řád a některá zvláštní nařízení, která se vztahují k práci v atelieru
  - řídí se pokyny vedoucího kroužku, případně pracovníků DDM, své pracovní místo udržují v čistotě a pořádku, odpadky odkládají do nádob na smetí, chrání a nepoškozují majetek DDM
  - bez svolení vedoucího se nevzdalují z kroužku, všechny závady i poranění hlásí ihned vedoucímu nebo v kanceláři DDM, předčasný odchod z kroužku před oficiálním koncem schůzky povoluje vedoucí kroužku na základě písemného souhlasu rodičů
  - účastníci akce DDM, která probíhá mimo budovu DDM, nebo prázdninové činnosti respektují a dodržují zvláštní pravidla a režim dne, stanovený pro tyto příležitosti
  - svými výkony se přičiňují o reprezentaci a dobrou pověst DDM

### **7.3 Ukončování zájmového vzdělávání**

**Zájmové vzdělávání není zakončeno zkouškou, o jeho ukončení se absolventům nevydává doklad.** Na žádost absolventa zájmového vzdělávání je možné vystavit potvrzení o absolvování zájmového vzdělávání tzn. „OSVĚDČENÍ“, které obsahuje informaci o délce zájmového vzdělávání, hodinové dotaci, oboru zájmového vzdělávání. Na žádost soudu, případně jiných orgánů vydává DDM potvrzení o účasti v zájmovém vzdělávání po jeho ukončení nebo v jeho průběhu, o finančních nákladech nutných na úhradu tohoto vzdělávání a délce zájmového vzdělávání. Potvrzení vydává ředitelka nebo pověřený pracovník. Ukončování vzdělávání je realizováno formou vydání Osvědčení o absolvování pravidelné výchovné vzdělávací a zájmové činnosti. Toto osvědčení se vydává vždy po ukončení příslušného cyklu a pouze tomu účastníkovi, jehož účast na této formě vzdělání překročila 70 %.

## **Označení dokladu o ukončeném vzdělání**

Doklad o ukončení vzdělání obsahuje zejména tyto údaje:

- a) Identifikační údaje DDM
- b) Název: Osvědčení o absolvování
- c) Číslo akreditace MŠMT, byla-li udělena
- d) Název absolvované činnosti
- e) Jméno, příjmení a datum narození účastníka vzdělávání
- f) Podpis ředitele nebo jeho zástupce a příslušného pedagoga
- g) Datum vydání a evidenční číslo vydaného dokladu

Doklad je vydán na hlavičkovém papíře DDM a je označen razítkem. Na tento doklad může být podle § 60, odst. 4, písm. c) školského zákona brán zřetel při přijímání do prvního ročníku vzdělávání ve střední škole, neboť osvědčuje vhodné schopnosti, vědomosti a zájmy uchazeče.

## **8. Popis materiálních podmínek**

Dům dětí a mládeže Třebíč je zařízením pro volný čas dětí, mládeže a dospělých. Zajišťuje výchovné, vzdělávací, rekreační a osvětové činnosti pro děti, žáky, veřejnost a pedagogické pracovníky. Je otevřeným pracovištěm pro všechny věkové a sociální skupiny. Nabízí zájmové vzdělávání v pravidelné, příležitostné, táborové a spontánní činnosti, v pořádání kurzů pro pedagogické pracovníky a pro veřejnost. Pracuje s talentovanými žáky a zabývá se prevencí patologických jevů, nabízí výukové programy pro mateřské a základní školy.

### **Pracoviště DDM Třebíč**

#### **1. Tomáše Bati**

Kmenové pracoviště Tomáše Bati 1084, Třebíč poskytuje klubovny pro zájmové vzdělávání, učebnu pro pořádání olympiád a soutěží, počítačovou učebnu, sportovní sály a kanceláře pedagogů, ekonomky a vedení DDM a v samostatné budově ZOO koutek.

Pro sportovní činnost využíváme také tělocvičnu na ZŠ Benešova, ZŠ a MŠ Na Kopcích, bazén Laguna, bowling U kmotra.

#### **2. Hvězdárna**

Od 1. 9. 2011 se součástí DDM stala třebíčská hvězdárna, kde je nyní také Informační centrum pro žáky základních škol. Od 1.1.2024 v provozu Planetárium.

#### **3. Turistická základna Skřipina**

Turistická základna je určena především pro letní tábory pořádané DDM Třebíč, ale bývá využívána takřka celoročně jako místo pro výukové programy škol a pro veřejnost. Skřipina se nachází v údolí řeky Oslavy. K dispozici jsou 2 zděné budovy s kapacitou 39 lůžek, kuchyň, společenská místnost, sociální zařízení a hřiště.

#### **4. Dětské dopravní hřiště Bartušková**

Od září 2011 provozujeme dopravní hřiště v Třebíči Borovině na Bartuškově ulici. Kromě pravidelné výuky žáků čtvrtých ročníků (dle tematického plánu Ministerstva dopravy ČR), zde probíhá výuka ostatních ročníků ZŠ, jsou zde pořádány výukové programy pro MŠ (Besipáček). Hřiště je otevřeno pro veřejnost každé pondělí a středu od 15–17 hodin. Na hřišti se každoročně koná Okresní soutěž mladých cyklistů a další akce spojené s dopravní výchovou.

## **9. Popis personálních podmínek**

Zájmové vzdělávání zabezpečují kvalifikovaní pedagogičtí pracovníci, interní i externí pracovníci DDM Třebíč. Interní pedagogičtí pracovníci se řídí dle z. č. 563/2004 Sb., zákon o pedagogických pracovnících a zákoník práce v platném znění. Externí zaměstnanci DDM Třebíč jsou zaměstnání na základě dohody o provedení práce (§75 z. p.) nebo dohody o pracovní činnosti (§76 z. p.). Zabezpečují zájmové vzdělávání na základě potřeb DDM Třebíč a daného školního roku.

Pedagogický sbor je schopen týmové práce, vstřícné komunikace a spolupráce.

Pedagogický sbor DDM Třebíč zajišťuje díky profesní a zájmové orientaci pracovníků pestrou a zajímavou skladbu nabídky zájmového vzdělávání, která se vzájemně dobře prolíná a doplňuje. Pracovníci spolu spolupracují a vzájemně si pomáhají. Pedagogové (interní i externí) mají prostor k DVPP, k získávání profesních dovedností.

Provozně – technický personál zabezpečuje chod zařízení tak, aby nedocházelo k provozním, technickým a administrativním kolizím.

### **Nástin pedagoga volného času:**

- Má manažerské schopnosti. Je organizačně zdatný, zná a sleduje trendy volnočasových aktivit. Je komunikativní.
- Umí připravit a zorganizovat nabídku různých zájmových aktivit pro volný čas pro různé věkové skupiny.
- Zná metodiku vedení zájmových činností a umí je aplikovat.
- Je kreativní a pro své záměry dokáže získat široký okruh spolupracovníků – externistů, kterým zajišťuje servisní pedagogické služby pro jejich odbornou činnost v zařízení.
- Je vybaven ekonomickými znalostmi a dokáže pro své záměry připravit ekonomickou rozvahu a provedené akce ekonomicky vyhodnotit.
- Zná a umí aplikovat pedagogické zásady výchovy mimo vyučování a psychologické zásady volnočasových aktivit.
- Má právní vědomí.
- Ovládá bezpečnostní předpisy pro práci s účastníky činnosti.
- Zvládá public relations.

Pedagogická činnost vyžaduje celoživotní vzdělávání, obohacování a doplňování vědomostmi, rozšiřování dovedností teoreticky i prakticky. Pedagogičtí pracovníci se dále vzdělávají v pedagogických kurzech i samostudiem.

### **Interní zaměstnanci**

- **Mgr. Jarmila Pavlíčková** ředitelka DDM (od 1. 4. 2011)
- **Miloš Fiala** pedagog volného času (pohyb, turistika, dopravní výchova)
- **Mgr. Kamil Svoboda** pedagog volného času (zážitková pedagogika, sport)
- **Mgr. Lenka Sochorová** pedagog volného času (keramika, výtvarné kurzy)
- **Kateřina Voborná, DiS.** pedagog volného času (hudební, výtvarné kurzy)
- **Romana Svobodová** pedagog volného času (sport, zážitková pedagogika)
- **Mgr. Jana Švihálková** pedagog, vedoucí hvězdárny
- **Kristýna Jelečková, DiS.** pedagog volného času (hvězdárna)
- **Milena Nováčková** zástupce, ekonomka DDM
- **Kristýna Nováčková** ekonomka
- **Lenka Chovanová** administrativa, pokladní, pedagog volného času
- **Jan Kubíček** školník
- **Jana Geržová** uklízečka, pedagog volného času
- **Eliška Kornetová** uklízečka, pedagog volného času (předškolní vzdělávání)

### **Externí zaměstnanci**

Seznam externích zaměstnanců je aktualizován v září běžného roku v závislosti na aktuální a konkrétní nabídce zájmového vzdělávání pro příslušný školní rok. Způsobilost k práci s dětmi prokazují tito zaměstnanci čestným prohlášením o zdravotním stavu a bezúhonnosti.

## 10. Popis ekonomických podmínek

DDM Třebíč usiluje o maximální hospodárnost ve vynakládání finančních prostředků. Podmínkou při přípravách všech aktivit je finanční rozvaha. Povinností všech pracovníků je chránit majetek a vybavení v budově a snažit se o co nejdější životnost.

### **Rozpočet DDM Třebíč je tvořen:**

- MŠMT, Krajský úřad Kraje Vysočina
- Zřizovatelem Města Třebíč
- Granty
- Vlastní činností

### **Ekonomické podmínky**

#### **- poplatky za služby**

stanovují se na základě přesných kalkulací v takové výši, aby byly pro běžnou veřejnost přijatelné, a zároveň zabezpečily dostatečné příjmy pro zajištění průběhu zájmového vzdělávání. Poplatky pro dospělé účastníky (starší 18 - ti let) se stanovují se započítáním veškerých materiálových a osobních nákladů. Úplata se vybírá pololetně (1. pololetí do 30. října, 2. pololetí do 28. února). Výjimky plateb povoluje ředitelka. Úhrada se uskutečňuje bezhotovostním stykem, ve výjimečných případech lze složit příslušnou částku hotově v kanceláři DDM

#### **- příspěvek zřizovatele**

jeho výši stanovuje zřizovatel na základě krajského normativu a vykazaného výkonu DDM. Zabezpečuje finančně především náklady na provoz DDM (energie...)

#### **- další příspěvek města**

není nárokový, je získáván na základě předložených projektů na konkrétní akci, a to v případě, že projekt je schválen orgány města. Tvoří potřebnou a nepostradatelnou **účelovou** součást rozpočtu, která umožňuje realizaci konkrétních akcí, zejména v oblasti kultury a sportu

### **Způsob financování jednotlivých aktivit: dle charakteru a typu vzdělávání**

- a) zájmové vzdělávání – z příspěvků účastníků, LMP a OPPP z mimorozpočtových zdrojů, z grantů
  
- b) táborová činnost – z příspěvků účastníků
  
- c) akce – z vlastní činnosti, z darů, z příspěvků kraje, z grantů

Způsob kontroly – kontrola fyzická, účetní, kontrolní systém zařízení.

Materiální vybavení – viz aktuální inventární seznamy zařízení.

Přehledy příjmů a výdajů zařízení (účetnictví DDM) – účetní uzávěrky příslušného období.

Účetnictví je doplněno o vlastní směrnici.

## 11. Popis podmínek bezpečnosti práce a ochrany zdraví (BOZP)

Hlavním cílem a úkolem zaměstnavatele při zajišťování BOZP je předcházet rizikům ohrožujícím životy a zdraví zaměstnanců, klientů a ostatních osob v souvislosti s provozem činnosti při práci a činnostech nebo je alespoň omezovat. DDM Třebíč důsledně dbá na dodržování BOZP a důsledně dbá na dodržování všech povinností s tím související, viz dokumentace BOZP a PO DDM Třebíč, řády a předpisy.

Dále pak

- pracovníci DDM Třebíč plně respektují a zajišťují nejenom fyzickou bezpečnost účastníků, ale snaží se o vytváření kladných podmínek pro sociální a emocionální potřeby
- cílem DDM Třebíč je zabezpečit provoz zařízení, průběh zájmového vzdělávání tak, aby byla vyvážená tělesná, duševní a sociální pohoda klientů
- bezpečné prostředí a bezpečné pomůcky
- prevence rizik, ochrana před úrazy
- v budově, na každém pracovišti zajistit vybavenou lékárníčku, kontakty na záchranný systém či jiné speciální služby
- dodržovat povinnosti proškolení klientů, pracovníků, upozornění na možná rizika
- řádně a účelně zpracované a zveřejněné provozní řády učeben, dílen aj.
- dle předpisů označená riziková místa prostor
- zdravé prostředí užívaných prostor – světlo, teplo, větrání, čistota
- dodržování zákazu kouření, pití alkoholických nápojů, požívání jiných návykových a omamných látek
- ochrana před úrazy
- označení nebezpečných předmětů
- dostupnost první pomoci
- psychosociální podmínky – sociální klima, partnerství, ochrana před násilím, šikanou a dalšími sociálně-patologickými jevy, naplňování potřeb účastníků a jejich spoluúčast na životě DDM, respekt k potřebám jednotlivců, informovanost

- vhodná struktura činnosti, stravovací a pitný režim (pozn. dodržování pitného režimu při činnostech, zvláště pak na akcích táborového a pobytového typu)

Veškeré předpisy a řády obsahuje dokumentace BOZP a PO DDM Třebíč. Výše uvedené body jsou pouze částí výčtu povinností, které jsou pro DDM Třebíč závazné a které musí dle předpisů dodržovat. DDM vychází také ze zkušeností, které doplňují závazná pravidla a normy.

### **Seznam právních norem, kterými se DDM řídí ve své činnosti:**

- školský zákon č. 561/2004 Sb.
- zákon č. 563/1991 Sb. o účetnictví
- zákon č. 106/1999 Sb. o svobodném přístupu k informacím
- zákon č. 500/2004 Sb. správní řád
- zákon č. 499/2004 Sb. o archivnictví a spisové službě, prováděcí vyhláška č. 646/2004 Sb.
- ZP v platném znění
- vyhláška č. 74/2005 Sb. MŠMT ČR o zájmovém vzdělávání
- vyhláška č. 64/2005 Sb. MŠMT ČR o evidenci úrazů dětí, žáků a studentů
- vyhláška č. 55/2005 Sb. MŠMT ČR o podmínkách organizace a financování soutěží a přehlídek v zájmovém vzdělávání
- vyhláška 364/2005 Sb. o vedení dokumentace škol a školských zařízení
- pracovní řád pro zaměstnance škol a školských zařízení č.j. 14 269/2001-26 MŠMT
- NV o stanovení rozsahu přímé výchovné práce 75/2005 Sb.
- metodický pokyn MŠMT č.j. 37014/2005-25 ze dne 22.12.2005 k zajištění bezpečnosti dětí, žáků a studentů

## **12. Podmínky pro vzdělávání žáků se speciálními vzdělávacími potřebami**

Podle školského zákona č.561/2004 Sb., v platném znění, §121 a §123, následně prováděcí Vyhlášky č.116/2011 Sb., kterou se mění vyhláška č. 72/2005 Sb. (o poskytování poradenských služeb ve školách), dále prováděcí Vyhlášky č.147/2011 Sb., kterou se mění vyhláška č. 73/2005 Sb. (o vzdělávání dětí, žáků a studentů se speciálními vzdělávacími potřebami a dětí, žáků a studentů mimořádně nadaných), jsou školy povinné tyto služby a úkony zajistit, pokud mají potřebný souhlas zákonných zástupců žáka.

Naše zařízení nabízí kroužek logopedie vedený pedagogickým pracovníkem s odpovídající kvalifikací, s potřebným materiálním zázemím a vybavením (kancelář, učebna, počítač, výukové programy, speciální pomůcky aj.). Vedoucí kroužku spolupracuje s ostatními pedagogy, rodiči, externími institucemi (Pedagogicko-psychologická poradna v Třebíči).

Integrační program DDM reaguje na rostoucí rozmanitost žáků v českém školství (intelektuální, sociální, etnickou, kulturní, jazykovou). Jeho podstatou je rovné zacházení s rozdílností intelektuálních i fyzických schopností, s etnickými, jazykovými nebo kulturními rozmanitostmi. Pedagogické jednání je založeno na akceptaci rozdílnosti žáků a respektuje, že každé dítě může i dočasně a krátkodobě pociťovat potřebu individuální podpory nebo mít speciální potřeby.

### **Do skupiny žáků se speciálními vzdělávacími potřebami řadíme především tyto žáky:**

Se specifickými poruchami učení a chování

Se zdravotním postižením a zdravotním znevýhodněním, s řečovými, zrakovými či sluchovými vadami

Tělesně oslabené

Sociálně znevýhodněné a z nepodnětného rodinného prostředí

Znevýhodněné nedostatečnou znalostí českého jazyka

V mimořádných životních situacích

Dlouhodobě nemocné

Dlouhodobě nespívající z dosud nejasné příčiny

Mimořádně nadané

Při vzdělávání žáků se zdravotním nebo sociálním znevýhodněním je naším cílem podpořit jejich úspěšnost.

Pravidla pro naplňování vyrovnávacích opatření mohou mít i preventivní charakter. Patří k nim:

- Motivující a aktivizující metody výuky
- Vytváření příležitostí pro zapojení všech smyslů
- Střídání výkladu a individuální či skupinové činnosti žáků
- Začleňování atraktivních témat do výuky směrem k zájmu žáků
- Sledování komunikačních dovedností, jazykové vybavenosti a slovní zásoby žáků, poskytování pomoci při případném překonávání znevýhodnění v této oblasti
- Zohlednění případné nepříznivé rodinné situace
- Respektování doporučení školního speciálního pedagoga či dalšího odborníka
- Zvýšená kontrola pochopení daných instrukcí

## **Metodika práce s nadanými žáky**

Práce s nadanými žáky je legislativně vymezena těmito dokumenty:

- **Školský zákon č. 561/2004 Sb.**, ve znění novely č. 82/2015 Sb.
- **Vyhláška č.27/2016 Sb.** o vzdělávání žáků se speciálními vzdělávacími potřebami a žáků nadaných

Za nadaného žáka se považuje především žák, který při adekvátní podpoře vykazuje ve srovnání s vrstevníky vysokou úroveň v jedné či více oblastech rozumových schopností, v pohybových, manuálních, uměleckých nebo sociálních dovednostech.

Za mimořádně nadaného žáka se pro účely této vyhlášky považuje především žák, jehož rozložení schopností dosahuje mimořádné úrovně při vysoké tvořivosti v celém okruhu činností nebo v jednotlivých oblastech rozumových schopností v pohybových, manuálních, uměleckých nebo sociálních dovednostech.

Vzdělávání mimořádně nadaného žáka se může uskutečňovat podle individuálního vzdělávacího plánu, který vychází ze školního vzdělávacího programu příslušné školy, závěrů psychologického a speciálně pedagogického vyšetření a vyjádření zletilého žáka nebo zákonného zástupce.

### **Možnosti práce s nadanými a mimořádně nadanými žáky:**

Vyhledávání nadaných a mimořádně nadaných žáků, vzájemné informování mezi pedagogy

Zapojování těchto žáků do práce v zájmových kroužcích, nabídnout rozšíření vědomostí a znalostí oproti běžným výukovým materiálům

Nabídka účasti v olympiádách a soutěžích

Seberealizace žáků při vypracování odborných projektů a samostatných prací

Možnost prezentovat své přednosti a talent před ostatními spolužáky i veřejností

Spolupráce školy se specializovanými pracovišti – PPP, SPC, apod.

Administrativní činnosti spojené s prací nadaných a mimořádně nadaných žáků

Karierové poradenství

### Některé rozdíly mezi bystrým a nadaným dítětem

Bystré dítě	Nadané dítě
Umí odpovídat	Klade další otázky
Zajímá se	Je zvědavé
Má dobré nápady	Má neobvyklé nápady
Odpovídá na otázky	Zajímají jej detaily, rozpracovává, dokončuje
Je vůdcem skupiny	Je samostatné, často pracuje samo
Jednoduše se učí	Většinu už zná
Mezi vrstevníky je oblíbeno	Víc mu vyhovuje společnost starších dětí
Chápe významy	Dělá závěry
Přesně kopíruje zadaná řešení	Vytváří nová řešení
Dobře se cítí ve škole	Dobře se cítí, když se učí něco nového
Přijímá informace	Využívá informace
Je vytrvalé při sledování	Sleduje pozorně
Je spokojené s vlastním učením	Je velmi sebekritické

## **Jak poznat nadané dítě**

Nadání a talent se projevují v různých oblastech. Je důležité si uvědomit, že nadání a talent nemusí mít a nemá jen „kladné“ projevy, ale i spoustu „záporných“. K výrazně talentovanému dítěti je třeba speciální přístup, vývoj takového dítěte probíhá nerovnoměrně, není to tak, že by dítě bylo ve všem nadané. V některých oblastech sice předčí své vrstevníky, ale jinde může být i výrazně pozadu.

**paměť a znalosti** – mají vynikající paměť, dokáží zpracovávat a využívat získané informace

**schopnost sebeřízení** – dítě samo ví, jak se učit a dokáže samo své učení kontrolovat

**rychlost myšlení** – někdy dítě delší dobu plánuje, ale potom se o to rychleji rozhoduje

**zpracování problémů** – schopnost třídění informací na podstatné a méně podstatné, snadno se doberou k jádru věci

**pružnost myšlení** – dokáží přijmout i jiný způsob řešení

**dávají přednost složitěmu** – baví je dělat věci a hry složitější, protože je to potom víc baví, složitě věci jsou pro ně zajímavější

**mimořádná schopnost soustředění** již od raného věku

**velmi brzy se naučí mluvit, číst, psát**

**předčasnost** – pokroky v určité oblasti dělají nadané děti dříve než je běžné v průměrné populaci

**trvání na vlastním tempu a postupu** – děti se učí rychleji anebo jiným způsobem než průměrné nebo i chytré děti, potřebují minimální pomoc z vnějšku, většinou se učí samy

**tvořivost** – děti samy objevují pravidla a zákonitosti a tvoří vlastní, často svérázné způsoby řešení problémů

**mimořádná vnitřní motivace** – až zarputile se věnují studiu a řešení problému

**přecitlivělost** – obvykle bývá doprovázena až bouřlivými emočními reakcemi, to je patrné zvláště u chlapců, kdy se objevuje větší vzdorovitost. Dívky naproti tomu často reagují tím, že se uzavřou, pláčou v soukromí, nebo se problémy emočního rázu odrazí ve zdravotních obtížích

**touha po nezávislosti**

**menší potřeba spánku**

### **13. Zveřejnění školního vzdělávacího programu**

Školní vzdělávací program vydává ředitelka zařízení a je zveřejněn na přístupném místě a na webových stránkách DDM Třebíč. Školní vzdělávací program je otevřený dokument, to znamená, že může být podle potřeby doplňován a aktualizován.

Tento školní vzdělávací program tvoří rámec činnosti DDM, vymezuje základní zásady, kterými se řídí konkrétní nabídka zájmového vzdělávání na příslušný školní rok a stanovuje podmínky pro uskutečňování zájmového vzdělávání. Nabídka kroužků, akcí a dalších forem zájmového vzdělávání tvoří samostatný materiál, který je veřejnosti k dispozici od 30. června běžného roku v elektronické podobě na [www.ddmtrebic.cz](http://www.ddmtrebic.cz), od 25. srpna v tištěné podobě na informačních letácích distribuovaných do domácností a škol, na výlepových plochách ve městě a na informační tabuli u vchodu DDM.

### **Přílohy**

Příloha č. 1 Obecná charakteristika zájmových útvarů

Příloha č. 2 Analýzy

Příloha č. 3 Nabídka kroužků na školní rok

Příloha č. 4 Rozpracovaný ŠVP pro jednotlivé obory